

# 新北市新莊區光華國小 112 學年度國家防災日地震避難掩護演練實施計畫

## 壹、計畫依據

- 一、教育部 112 年 7 月 12 日臺教資(六)字第 1122702706 號函辦理。
- 二、新北市政府教育局 112 年 7 月 19 日新北教工環字第 1121352979 號函辦理。

## 貳、計畫目標

- 一、透過辦理地震避難掩護暨校園複合式防災演練，建立全校師生正確地震防護觀念。
- 二、檢視學校災害處置能力及各項應變流程，整合災害處理效能，且從中汲取經驗，以強化學校災害防救應變處置暨善後復原重建作業能力。
- 三、提升校園師生防災自救與逃生能力，建立臨危不亂的觀念，以減低災害來臨時可能帶來的人員與財務損害。
- 四、加強推廣使用『家庭防災卡』及『防災救難背包』，以便學生遇到地震災害時能與家人聯絡及維護自身安全。

## 參、計畫說明

### 一、演練時間

#### (一) 第一學期

##### 1. 國家防災日本校自行演練時間：

- ①9 月 11 日週一 8:00-8:30—教師晨會說明。
- ②9 月 12 日週二 8:00-8:30—學生朝會示範「趴掩穩」動作。
- ③9 月 14 日週四 9:21-9:23—教室演練地震發生時師生立即就地避難掩護。

##### 2. 國家防災日全國正式演練時間：

9 月 21 日週四 9:21—教室演練地震發生時師生立即就地避難掩護、操場演練地震稍歇師生避難與疏散及人員清點及回報。

#### (二) 第二學期

##### 1. 3 月 12 日週二 8:10 ( 暫定 )

### 二、演練內容

- (一) 根據學校規模，編制協助疏散人員之工作分配表。
- (二) 針對地震及火災事故發生情況，全校師生進行疏散。
- (三) 根據學校校園災害防救計畫，緊急啟動校園災害應變組織。
- (四) 全校師生根據演練腳本進行複合型災防救演練。

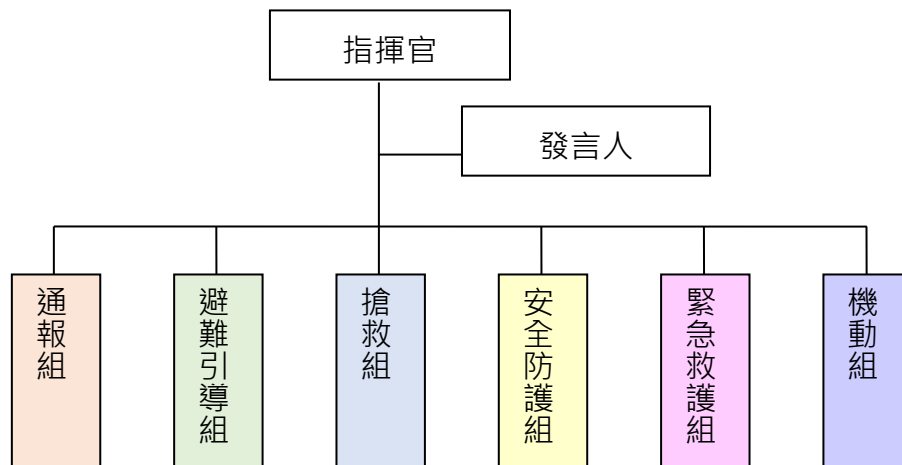
### 三、演練流程

- (一) 事故發生與察覺。
- (二) 學生逃離與避難引導。
- (三) 地震災情發布和緊急應變組織的啟動。
- (四) 緊急搜救與傷患救助。
- (五) 避難場所的開設與學生之安置 ( 含家庭防災卡使用方式 )。
- (六) 災情的掌握及通報。
- (七) 學生逃離與避難引導。

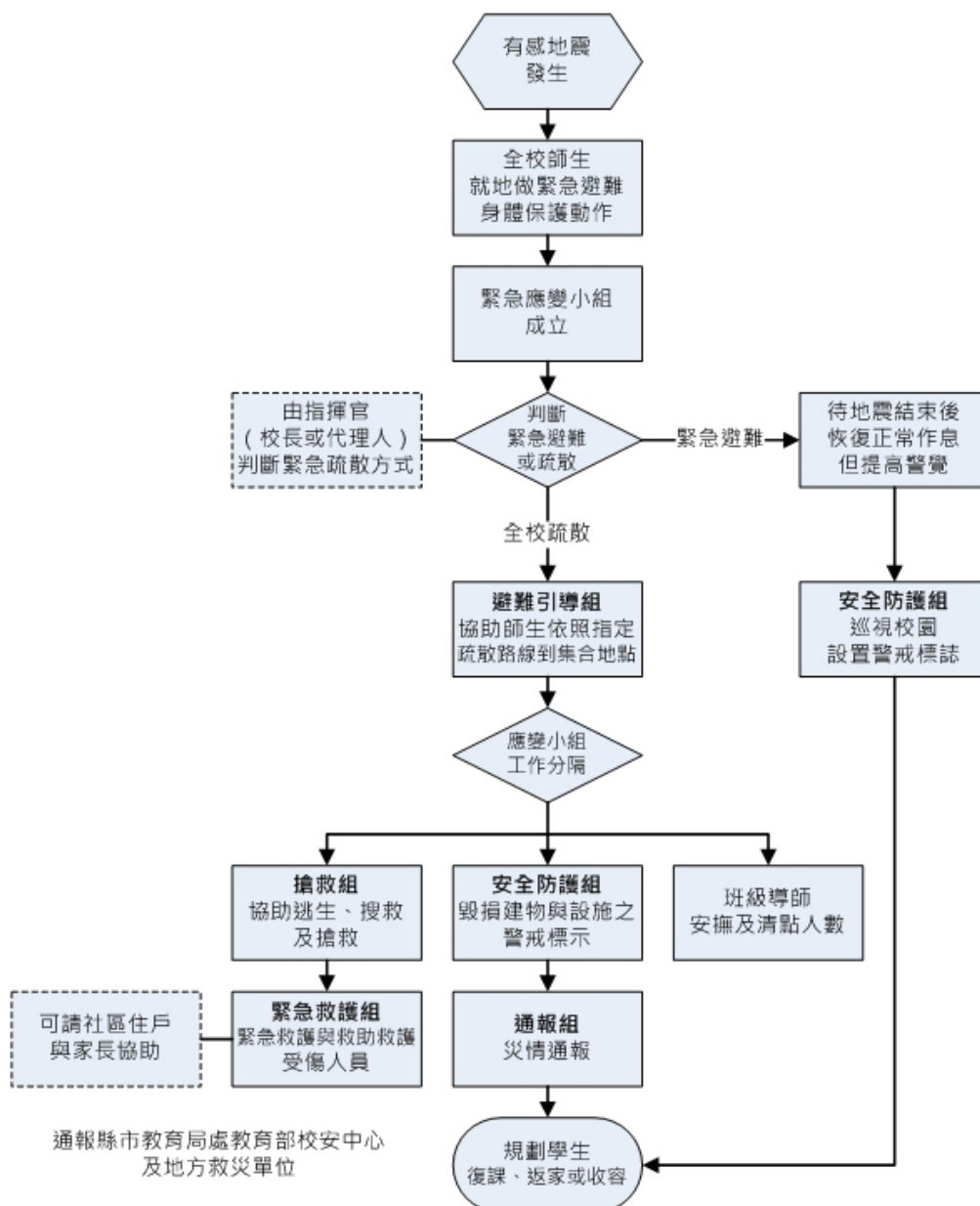
- (八) 災情處理。
- (九) 學生之安置及家長聯繫。
- (十) 火災災情的處置、應變及處理。

#### 肆、災害防救應變組織架構

##### 一、組織架構圖



##### 二、緊急疏散流程圖



### 三、 災害防救應變小組分組名冊及組織負責工作

組別	組長	組員	工作內容	各科老師協助事項
指揮官	洪中明 校長		1.負責指揮、督導、協調。 2.依情況調動各組織間相互支援。	
發言人	王震宇 主任		1.負責統一對外發言。 2.通報新北市校安中心受災情形、目前處置狀況等。 3.協助指揮官督導各組執行災害防救作業與成效考評。	
通報組 (23 人)	張家鉸 主任	王叔杰、施亭仔、 楊育銓、陳玟蓉 人事會計(3 人)、 英語科(15 人)	1.通報主管教育行政機關(直轄市、縣市政府教育局處)、縣市政府災害應變中心及教育部校園安全暨災害防救通報處理中心已疏散人數、收容地點、災情。 2.負責蒐集、評估、傳播和使用有關於災害、資源與狀況發展的資訊。 3.通報地方救災、治安、醫療等單位，並請求支援。 4.學生家長之緊急聯繫。 5.廣播災害防救應變小組成立時，於操場指揮中心發下工作背心及各組長對講機。	<b>英語科 (通報組)：</b> 1. [ 演練項目二 ] 緊急避難時，有課務的老師將學生帶至操場交予班導；沒有課務的老師直接至操場。 2.[ 演練項目三 ]到操場時，先至指揮中心點名，並協助背心發放。 3. [ 演練項目八 ] 最後演練家長接送時，協助拿取家長通知單的體育老師廣播學生。
避難引導組 (162 人)	陳建志 主任	吳奕成、張凱琳、 張志美、邱永欣、 何淑貞、陳慈君、 張喬雯、洪正溶、 林信義 體育科(10 人)、 音樂科(8 人)、 導師(123 人)、 幼兒園(6 人)、 特教班(5 人)	1.平常擬定緊急疏散防災地圖 ( 疏散路線和集合地點 )。 2.災時協助教職員工生及社區民眾緊急疏散及安置。 3.在疏散集合地點設置服務臺，提供協助與諮詢。 4.協助避難至學校民眾應急之所需。 5.統計學生避難疏散情形。 6.引導家長接回學生並登錄。	<b>體育科 ( 避難引導組 )：</b> 1. [ 演練項目二 ] 緊急避難時，沒有課務的老師優先至樓梯口協助疏散；有課務的老師將學生帶至操場交予班導後再至樓梯口協助疏散。 2. [ 演練項目三 ] 疏散完畢後，至指揮中心點名待命。 3. [ 演練項目八 ] 最後演練家長接送時，協助拿取家長通知單至「家長接回學生集合區」帶學生予家長。 <b>音樂科 ( 避難引導組 )：</b> 1. [ 演練項目二 ] 緊急避難時，沒有課務的老師優先至樓梯口協助疏散；有課務的老師將學生帶至操場

組別	組長	組員	工作內容	各科老師協助事項
				<p>交予班導後再至樓梯口協助疏散。</p> <p>2. [ 演練項目三 ] 疏散完畢後，至指揮中心點名待命。</p> <p>3. [ 演練項目八 ] 最後演練家長接送時，協助管理「家長接回學生集合區」秩序。</p>
搶救組 (11 人)	黃勻珍 主任	陳美華、鄭偉志、汪雪嬌、余虹萱、簡筱芸、潘文勝、許順義、楊創伍、傅碧貞、沈銀爐	<p>1. 搶救及搜救受災之學校教職員生。</p> <p>2. 清除障礙物協助逃生。</p> <p>3. 強制疏散不願避難之學校教職員生。</p> <p>4. 地震稍歇後，將發電機架設司令台播音系統室並連接電路。</p> <p>5. 地震稍歇後，開啟八德樓側門及轉角側門，以供師生疏散。</p>	
安全防護組 (13 人)	洪村瑞 組長	施繼慈、陳美惠、美勞科(6 人) 閱讀科(4 人)	<p>1. 協助發放生活物資、糧食及飲用水。</p> <p>2. 各項救災物資之登記、造冊、保管及分配。</p> <p>3. 協助設置警戒標誌及交通管制。</p> <p>4. 維護學校及避難收容場所之安全。</p> <p>5. 確認停班、停課後確實疏散校園內人員。</p> <p>6. 防救災設施操作。</p>	<p><b>美勞科（安全防護組）：</b></p> <p>1. [ 演練項目二 ] 緊急避難時，有課務的老師將學生帶至操場交予班導；沒有課務的老師直接至操場。</p> <p>2. [ 演練項目三 ] 到操場時，先至指揮中心點名，並分配巡視校園建築物外觀，填寫建築物災時臨時危險判定表。</p> <p><b>閱讀科（安全防護組）：</b></p> <p>1. [ 演練項目二 ] 緊急避難時，有課務的老師將學生帶至操場交予班導；沒有課務的老師直接至操場。</p> <p>2. [ 演練項目三 ] 到操場時，先至指揮中心點名，並分配巡視校園建築物外觀，填寫建築物災時臨時危險判定表。</p>
緊急救護組 (10 人)	吳秀娟 組長	陳俞芳、郭孟真、陳慧郡、郭亭秀、代課 社會科(4 人)	<p>1. 設立急救站。</p> <p>2. 基本急救、重傷患就醫護送。</p> <p>3. 安撫及心理諮商。</p> <p>4. 平常急救常識宣導。</p>	<b>社會科（緊急救護組）：</b> 1. [ 演練項目二 ] 緊急避難時，有課務的老師將學生帶至操場交予班導；沒有課務的老師直接至操場。

組別	組長	組員	工作內容	各科老師協助事項
			5.意外災害大量傷患登記表登錄。 6.醫療器材、擔架準備。	2. [ 演練項目四 ] 協助傷患安置，協助填寫傷患紀錄表。
機動組 (35 人)	鄭功暉 組長	薛震遠、 電腦科(3 人) 自然科(12 人) 樂學班(8 人) 本土語(5 人) 鐘點教師(7 人)	機動支援各組及負責特教生及行動不便學生避難逃生。	<p><b>電腦科（機動組）：</b></p> <p>1. [ 演練項目二 ] 緊急避難時，有課務的老師將學生帶至操場交予班導；沒有課務的老師直接至操場。</p> <p>2. [ 演練項目三 ] 到操場時，先至指揮中心點名，之後再至操場右側（一年級集合地點）協助維持秩序。</p> <p>3. [ 演練項目四 ] 協助到傷病班級接送病患。</p> <p>4. [ 演練項目八 ] 最後演練家長接送時，扮演一年級被廣播學生的臨時集合點，待一定數量後再帶至指揮中心的學生集合區。</p> <p><b>自然科（機動組）：</b></p> <p>1. [ 演練項目二 ] 緊急避難時，沒有課務的老師優先至特教班協助；有課務的老師將學生帶至操場交予班導。</p> <p>2. [ 演練項目三 ] 到操場時，先至指揮中心點名，之後再選 5 名至操場左側（二年級、幼兒園及特教班集合地點）協助維持秩序；剩下的人待命。</p> <p>3. [ 演練項目八 ] 最後演練家長接送時，扮演二年級、幼兒園被廣播學生的臨時集合點，待一定數量後再帶至指揮中心的學生集合區。</p> <p>4. [ 演練項目八 ] 5 名扮演要將小孩接回的家長。</p> <p><b>樂學班（機動組）：</b></p> <p>1. 緊急避難時，將學生分別帶回班級升旗位置，之後到特教班集合區全程協助；沒有課務的老師直接至操場全程協助特教班。</p>

## 伍、表單、器材、物品使用

### 一、表單使用

表單名稱	使用人員	使用時機	負責人員
學生避難疏散情形調查表	導師、避難引導組	參照配合對白 25 之後	避難引導組 準備於指揮中心
意外災害大量傷患登記表	緊急救護組	參照配合對白 8	緊急救護組 準備於指揮中心

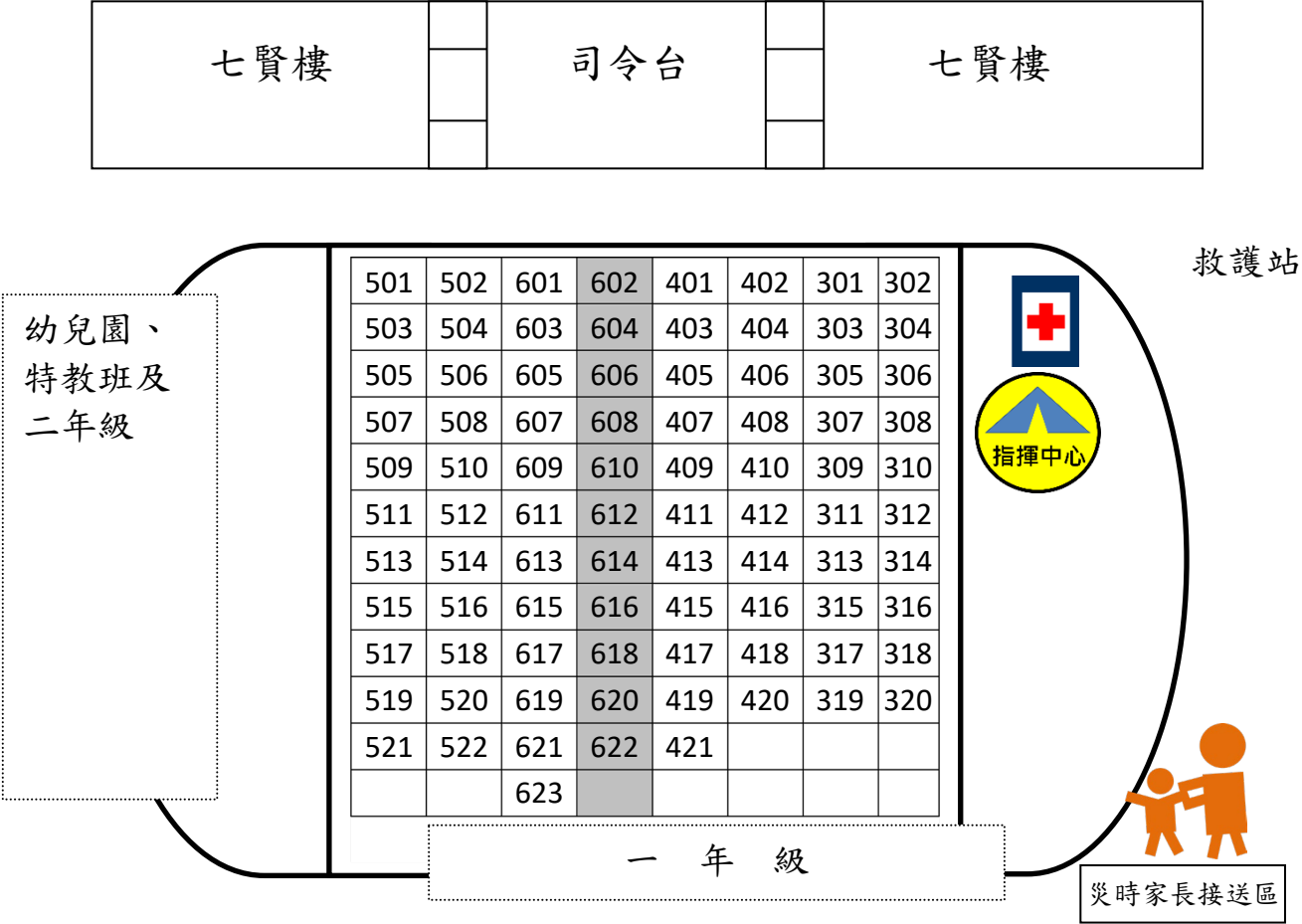
### 二、器材、物品使用

器材、物品名稱	使用人員	準備及使用地點	使用時機	負責人員
發電機	災害防救應變小組	平時存放於總務處倉庫，地震稍歇後由搶救組架設司令台播音系統室並接連電路。	地震稍歇後	搶救組
八德樓側門及龍安、民安西路側門開啟	班級	開啟八德樓側門及龍安、民安西路側門，以供師生疏散路線。	地震稍歇後	搶救組
救生哨子	班級	平時存放於班級保健工具暨急難包內。	參照配合對白 5 至 6 之間	導師
工作背心	災害防救應變小組	平時存放於學務處內，廣播災害防救應變小組成立時於操場指揮中心發下。	參照配合對白 8	通報組
各組立牌	災害防救應變小組	平時存放於三民樓樓梯間，廣播災害防救應變小組成立時擺設於指揮中心。	參照配合對白 8	安全防護組
醫療器材、擔架	緊急救護組、搶救組	平時放置健康中心，廣播災害防救應變小組成立時擺設於指揮中心。	參照配合對白 8	緊急救護組
長桌 3、椅子 8	災害防救應變小組	指揮中心(面對司令台之右側大籃球場右邊線)。	參照配合對白 8	安全防護組
對講機(各組組長及副指揮官)	災害防救應變小組	平時存放於學務處，廣播災害防救應變小組成立時於指揮中心發給各組組長。	參照配合對白 8	通報組
電話	通報組	指揮中心(面對司令台之右側大籃球場右邊線)。	參照配合對白 8	安全防護組



陸、校園防災地圖

(一) 疏散避難場地



(二) 疏散避難路線

